

Инструкция по эксплуатации дверного блока стального, зав № _____

1. Условия эксплуатации дверного блока.

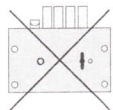
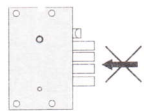
- 1.1. Изделие предназначено для эксплуатации в проёмах зданий и сооружений различного назначения при температуре окружающей среды от -30°C до +35°C, и относительной влажности от 40 до 80%. Не допускается эксплуатация металлоконструкций в помещениях с повышенной влажностью и резкими перепадами температур (более 20°C). Не допускается прямое попадание на любую декоративную отделку атмосферных осадков, а также солнечных лучей. Дверной блок должен устанавливаться в помещениях или под защитным козырьком, обеспечивающим защиту от попадания на отделку и комплектующие атмосферных осадков, а также солнечных лучей.
- 1.2. Дверные блоки не рекомендуется эксплуатировать в условиях агрессивной кислотной и щелочной среды, в помещениях, загрязнённых штукатурной, цементной или другой строительной пылью.
- 1.3. В связи с необходимостью полной полимеризации монтажной пены, не прикасайтесь к монтажной пене, а также не производите какие-либо работы с проёмом после установки дверного блока в течение 24 часов.
- 1.4. В период проведения ремонтно-строительных работ не допускается укрывание отделки воздухо-водонепроницаемым материалом.
- 1.5. Не допускайте резкого открывания и закрывания (хлопанья) дверью, избегайте ударов дверного полотна об дверную коробку, стены или посторонние предметы. Двери с зеркалом эксплуатируйте особенно аккуратно. Удары полотна о дверную коробку или посторонние предметы могут привести к разрушению зеркала или элементов его крепления. Для предотвращения ударов полотна о дверную коробку вследствие неаккуратного использования или сквозняков, на дверные блоки, имеющие зеркало, рекомендуется устанавливать дверной доводчик.
- 1.6. Не прикладывайте усилие к двери, укомплектованной дверным доводчиком, для более быстрого её закрывания.
- 1.7. Фиксирование двери в открытом положении допускается только с помощью фиксируемого доводчика или фиксаторов. Запрещается подкладывать какие-либо предметы между рамой и полотном двери.
- 1.8. Не прикладывайте усилие к двери, если при контакте с коробкой полотно закрывается туго - «пружинит». Причиной возникновения такой ситуации, наиболее вероятно, являются попавшие между полотном и коробкой посторонние предметы или грязь (снег, лёд) в притворной части порога. В этом случае следует освободить дверной блок от посторонних предметов или аккуратно очистить порог от грязи и снега.

2. Комплектующие, механизмы запирания, фурнитура.

- 2.1. Электромоторные замки и замки-невидимки сопровождаются собственной инструкцией по эксплуатации.
- 2.2. Замки с возможностями смены кода сопровождаются инструкцией по смене кода.

Если Ваш дверной блок укомплектован замком марки CISA одной из моделей: 57.675, 57.685, 57.986:

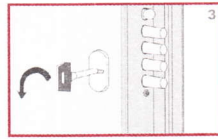
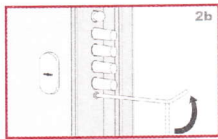
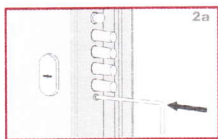
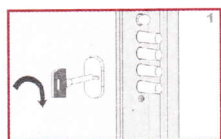
КРАТКОЕ РУКОВОДСТВО ПО ИСПОЛЬЗОВАНИЮ СИСТЕМЫ СМЕНЫ КОДА для замков марки CISA:
ПРЕДВАРИТЕЛЬНЫЕ ЗАМЕЧАНИЯ:



- При монтаже дверей установщик пользуется специальным универсальным ключом, который по окончании монтажа двери заменяется на ключ хозяина.
- Для выполнения операции по замене комбинации кода необходимо воспользоваться входящим в комплект поставки комплектом ключей, или приобрести новый комплект в магазине покупки двери или у дистрибьюторов изделий CISA.
- Операция по замене комбинации кода осуществляется как с внешней, так и с внутренней стороны двери.
- **Во время операции по замене избегайте нажимов на ригели, а также не переворачивайте замок защёлкой вверх.**
- Если случайно это произойдет, для того чтобы восстановить функционирование замка, введите специальное приспособление для замены кода в соответствующее отверстие, нажимая на него, и вытащите ригели вручную.

ОПЕРАЦИИ ПО СМЕНЕ КОДА.

1. При открытой двери поверните универсальный ключ в замке до отказа, пока ригели не будут выдвинуты полностью (рис 1).
2. В комплекте для смены кода содержатся новые ключи и специальное приспособление для управления. Введите специальное приспособление в отверстие под ригелями, нажмите на него по направлению оси внутрь замка до упора (рис 2a). Продолжая нажимать на приспособление для замены кода, поверните его против часовой стрелки до отказа - услышите щелчок (рис 2b) и выньте его.
3. Введите в замок один из новых ключей, находящихся в комплекте для смены кода, и верните в исходное положение все ригели, поворачивая ключ в замке до отказа (рис. 3). Прежде чем закрыть дверь, несколько раз поверните ключ в замке в одну и в другую сторону, чтобы убедиться в безотказном функционировании замка. Если после проведения операции смены кода замок будет плохо работать, повторите операции, указанные в фазах 2 и 3



Теперь Ваш замок обладает новой комбинацией кода, что дает Вам гарантию безопасности, так как старые ключи к нему уже не подходят.

- 2.3. Замки и прочие механизмы запирания имеют запас консистентной смазки, заложенной заводом-изготовителем. Самостоятельно разбирать корпус замка или защитный механизм, а также смазывать замок, защитный механизм или ключи ЗАПРЕЩАЕТСЯ.
- 2.4. Не допускайте попадания в электронные компоненты и механизмы запирания пыли, грязи и влаги. В период проведения ремонтно-строительных работ закрывайте замочные скважины механизмов запирания.
- 2.5. Во избежание поломки замков и повреждения покрытия на раме, не рекомендуется без надобности выдвигать ригели замков или ригель задвижки при открытой двери. Не допускаются попытки закрытия двери при выдвинутых ригелях замков или выдвинутой задвижке.
- 2.6. Ключ не должен использоваться вместо поворотной ручки для открывания двери. При открывании механического замка не прикладывайте на ключ чрезмерное усилие, не приводите в движение защёлку замка при помощи ключа.
- 2.7. Пользуйтесь только исправными ключами. Не используйте деформированные и загрязнённые ключи.
- 2.8. При самостоятельном оборудовании дверного блока фурнитурой, механизмами, электропроводкой или какими-либо электронными компонентами, следует их устанавливать согласно прилагаемым инструкциям с учётом особенностей конструкции дверного блока. Места крепления, установки, прокладки провода следует герметизировать.
- 2.9. Во время открывания двери нажимать на ручку следует, убедившись, что все замки и задвижка находятся в открытом состоянии. Если Вы нажали на ручку с закрытым замком, то следует, вернув ручку в исходное положение, нажать / потянуть дверь до момента её фиксации на защёлке. После этого следует открыть замки и только потом снова нажимать на ручку.
- 2.10. Если Ваш дверной блок укомплектован декоративной накладкой на порог или отбойником из нержавеющей стали такие комплектующие покрыты защитной плёнкой белого цвета. По Вашему желанию, бригада монтажников удалит защитную плёнку, либо её можно оставить, например, до завершения ремонта. В этом случае, после удаления защитной плёнки с порога, Вам потребуется самостоятельно наклеить на порог новый, оставленный Вам бригадой специально для этого, уплотнитель.

3. Уход за дверным блоком и меры безопасности.

- 3.1. Запрещается протирать Изделие агрессивными жидкостями и средствами, любыми видами растворителей (ацетон, бензин, керосин и т.д.) и абразивосодержащими средствами. Для протирки изделия можно использовать не концентрированный мыльный раствор на водной основе. Не рекомендуется обрабатывать декоративные панели полиролью для мебели.
- 3.2. Во избежание травм не разрешайте детям кататься на полотне двери или играть с дверью.
- 3.3. Во избежание поражения электрическим током, не допускайте контакта электропроводки с металлическими частями дверного блока.
- 3.4. В случае возникновения заеданий или обнаружения неисправностей в работе механизмов, обратитесь за помощью мастера по телефону в С-Петербурге: 702-72-72, электронным письмом по адресу: info@balticdoors.com, или воспользуйтесь соответствующей страницей интернет-сайта: http://www.balticdoors.com